

CAIS DO MUNDO

TERRAS & GENTES REGUENSES

BOLETIM MUNICIPAL

outubro - dezembro 2017



ÍNDICE

- | | | | |
|----|-------------------------------|----|------------------------|
| 01 | EDITORIAL | 14 | ESCOLHAS |
| 02 | TOMADA DE POSSE | 15 | PISCINAS MUNICIPAIS |
| 04 | CIDADE EUROPEIA DO VINHO 2016 | 16 | AUDIR |
| 05 | CONSELHO DE NAVEGABILIDADE | 17 | HOSPITAL D. LUIZI |
| 06 | ILUMINAÇÃO DE NATAL | 18 | PLANO E ORÇAMENTO 2018 |
| 08 | NATAL SÉNIOR | 19 | PATRIMÓNIO RECUPERADO |
| 10 | NATAL NOS CENTROS ESCOLARES | 20 | OBRAS |
| 11 | MERCADINHO DE NATAL | 23 | POUPAR ÁGUA |
| 12 | FEIRINHA DE NATAL | 24 | ATIVIDADE MUNICIPAL |
| 13 | CAMPANHA DE SOLIDARIEDADE | | |

FICHA TÉCNICA

PROPRIEDADE E EDIÇÃO
MUNICÍPIO DO PESO DA RÉGUA

DIRETOR
JOSÉ GONÇALVES

TEXTO E FOTOGRAFIAS
GABINETE DE IMPRENSA

PAGINAÇÃO
GABINETE DE IMPRENSA

PERIODICIDADE
TRIMESTRAL

IMPRESSÃO
TIPOGRAFIA X

TIRAGEM
7.000 EXEMPLARES

DEPÓSITO LEGAL
?

EDITORIAL



JOSÉ GONÇALVES
Presidente do Município

Cais do Mundo apresenta-se num modelo diferente: um boletim municipal. Este é um modelo mais simples, mais económico, mas que permite, igualmente, cumprir a responsabilidade de prestar contas sobre o que marca as decisões políticas e, por conseguinte, a vida de cada um de vós.

Neste primeiro número do boletim municipal, apresentamos, em revista, o primeiro trimestre deste mandato autárquico.

Pretendemos que Peso da Régua seja uma sociedade participada, onde cada reguense tenha um lugar e um papel. Para que cada um possa dar o seu contributo para o desenvolvimento do concelho é fundamental o conhecimento da estratégia de trabalho do Executivo Municipal e dos resultados que vão surgindo e que se vão consolidando. Para isso, o boletim municipal «Cais do Mundo» será um canal de comunicação privilegiado.

Porquê manter o nome «Cais do Mundo»?

Esta designação remete-nos para um passado que nos orgulha, no qual Peso da Régua se tornou capital da primeira região demarcada e regulamentada do Mundo. No presente, Peso da Régua é o centro da Região Demarcada do Douro e é aqui que queremos que o resto do Mundo venha acostar, com vontade para descobrir um roteiro que vai muito além das palavras e que enche a alma do visitante, com a realidade das nossas gentes e do nosso território.

Em suma, «Cais do Mundo» homenageia o passado e orienta-nos para um futuro promissor, onde deveremos estar todos juntos por Peso da Régua.





TODOS JUNTOS POR PESO DA RÉGUA

A cerimónia de tomada de posse dos membros para a Câmara Municipal e Assembleia Municipal do Peso da Régua, para o mandato 2017 - 2021, decorreu no dia 20 de outubro, no Auditório Municipal do Peso da Régua. Centenas de reguenses marcaram presença.

José Manuel Gonçalves, Presidente da Câmara Municipal do Peso da Régua, eleito a 1 de outubro, começou por agradecer a Nuno Gonçalves o trabalho feito com dedicação exemplar ao longo dos últimos 12 anos, em prol de Peso da Régua e dos reguenses, apontando-o como um exemplo. O agradecimento foi extensivo a Artur Andrade que, pela quarta vez consecutiva, encabeçou a lista mais votada à Assembleia Municipal do Peso da Régua.

No seu primeiro discurso, enquanto Presidente da Câmara Municipal do Peso da Régua, José Manuel Gonçalves deixou

clara uma postura reivindicativa no que concerne a medidas capazes de inverter o processo de desertificação do interior do País e, por conseguinte, do concelho reguense.

Face a isto, o Autarca deixou claro que continuarão a ser implementadas “dinâmicas que desenvolvam a economia local e permitam fixar pessoas, com base numa estratégia suportada nas nossas origens, nas nossas gentes”.





PRIORIDADES DEFINIDAS PARA OS PRÓXIMOS 4 ANOS

Para o futuro, José Manuel Gonçalves reafirmou a importância do sector vitícola, sublinhando a necessidade do mesmo ser sustentável, exigindo por parte do Governo “medidas efetivas e objetivas que permitam uma justa redistribuição entre quem produz e quem comercializa”. Da mesma forma, nas palavras do Presidente da Câmara

“Peso da Régua merece que, todos juntos, nos dediquemos de alma e coração ao seu futuro, a um futuro que todos nós desejamos que seja sempre e cada vez melhor.”

Municipal do Peso da Régua será imperioso que se “cumpram as promessas” para a “recriação de uma Casa do Douro de direito público”, de “inscrição obrigatória”, “capaz de voltar a assumir a verdadeira representatividade de todos os

vitivinicultores durienses”.

O Hospital D. Luiz I “continuará a ser uma das nossas prioridades, garantido que está o financiamento para as

obras”, continuando-se a “pugnar para que o mesmo tenha um conjunto de serviços e valências que responda de forma eficaz à população residente, mas também ao aumento do fluxo turístico”. Na mesma linha de trabalho está a reabilitação do Parque Termal das Caldas do Moledo e o restabelecimento do funcionamento das Termas.

Para os próximos 4 anos, José Manuel Gonçalves definiu ainda como prioridade a eletrificação da linha do Douro, a requalificação do canal navegável, a construção do IC26 e a inclusão de uma variante em Peso da Régua.

O Presidente da Câmara Municipal do Peso da Régua deixou claro que os reguenses podem esperar do novo Executivo “uma postura de trabalho, dedicação, rigor e competência no processo de gestão do nosso concelho”, pretendendo “manter e reforçar a confiança” de todos.

Para terminar, deixou um repto: “Peso da Régua merece que, todos juntos, nos dediquemos de alma e coração ao seu futuro, a um futuro que todos nós desejamos que seja sempre e cada vez melhor.”

Artur Andrade foi eleito Presidente da Mesa da Assembleia Municipal. Júlio Mota e Paula Santos foram eleitos 1.º e 2.º secretário, respetivamente.



CIDADE EUROPEIA DO VINHO 2018

PESO DA RÉGUA



A Câmara Municipal do Peso da Régua submeteu candidatura a CIDADE EUROPEIA DO VINHO 2018. A candidatura é promovida pela Rede Europeia de Cidades do Vinho e tem como objetivo o reconhecimento das cidades vitivinícolas ativas na promoção e divulgação da cultura do vinho a nível europeu. O galardão atribuído à cidade vencedora do Concurso CIDADE EUROPEIA DO VINHO simboliza e representa o desenvolvimento vitivinícola, a consolidação do território e a cultura vitivinícola a nível europeu.

A candidatura apresentada pela Câmara Municipal do Peso da Régua, no valor de cerca de 1 milhão e 250 mil euros, contemplou atividades desde a música ao teatro, passando por conferências, formações, estágios e desporto, sempre enquadradas no contexto do vinho, da vinha e da região.

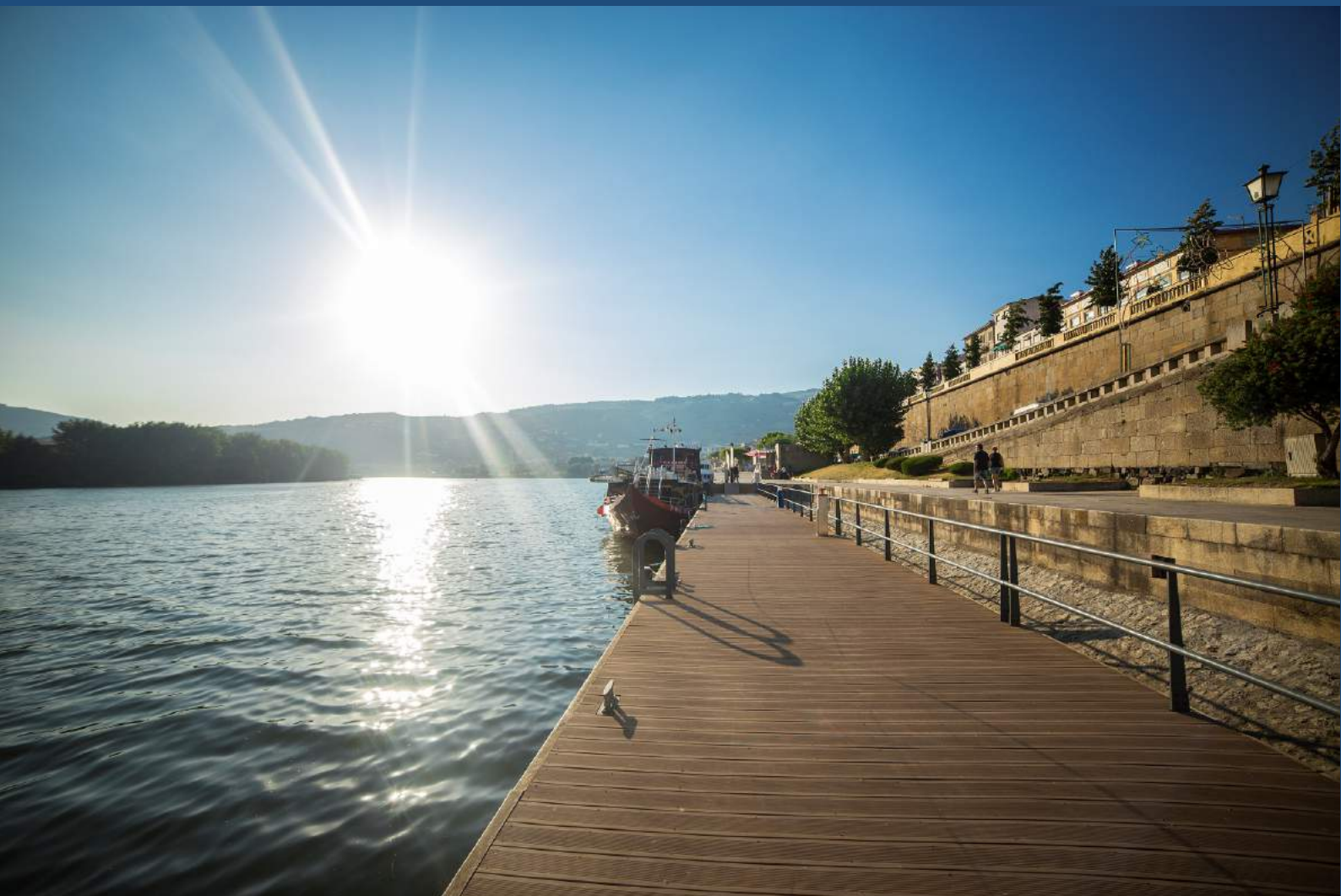
A instruir a candidatura à CIDADE EUROPEIA DO VINHO 2018 seguiram cartas de apoio e declarações de compromisso de cerca de 65 entidades de relevância local, regional, nacional e internacional, tais como: Turismo do Porto e Norte de Portugal, Instituto dos Vinhos do Douro e Porto, Direção Regional da Cultura do Norte, Associação de Municípios Portugueses do Vinho, Museu do Douro, CIM Douro, Associação Comercial e Industrial dos concelhos de Peso da Régua, Santa Marta de Penaguião e Mesão Frio, Direção Regional da Agricultura e Pescas do Norte,

Universidade de Trás-os-Montes e Alto Douro, Faculdade de Letras da Universidade do Porto, Escola Superior de Tecnologia e Gestão de Lamego, um conjunto significativo de operadores turísticos fluviais, associações, instituições e empresários locais e regionais.

No dia 30 de novembro, Peso da Régua fez a apresentação no Parlamento Europeu, em Bruxelas, da candidatura ao júri que decidiu sobre a atribuição do galardão CIDADE EUROPEIA DO VINHO 2018. O galardão foi atribuído a Torres Vedras/Alenquer.

No futuro, Peso da Régua terá outras oportunidades para se apresentar à Europa, numa demonstração clara das potencialidades deste território e do valor incomensurável das suas gentes.

CONSELHO DE NAVEGABILIDADE DO DOURO



PRESIDENTE DA CÂMARA DA RÉGUA FOI ESCOLHIDO

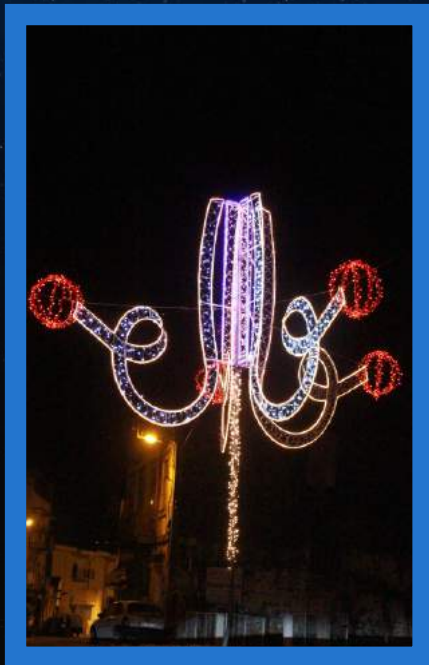
REPRESENTANTE DOS MUNICÍPIOS RIBEIRINHOS

José Manuel Gonçalves, Presidente da Câmara Municipal do Peso da Régua foi escolhido como representante dos Municípios ribeirinhos do rio Douro para integrar o Conselho de Navegabilidade do Douro, órgão consultivo da APDL para as questões da via navegável. A decisão foi tomada em reunião do Conselho de Administração da APDL, realizada em Peso da Régua.

São competências do Conselho de Navegabilidade do Douro a apreciação de questões de interesse para a exploração da navegação na via navegável do rio Douro, bem como a proposta de ações que considere adequadas à exploração da via navegável e dos seus portos. José Manuel Gonçalves sublinha a importância da navegabilidade para o desenvolvimento da região e garante uma postura proativa no âmbito da representatividade dos Municípios ribeirinhos, no Conselho de Navegabilidade do Douro.



A cidade ganhou mais cor com a iluminação de Natal.



**EM TEMPO DE FESTA E DE PARTILHA
CERCA DE 1700 SENIORES REGUENSES
JUNTARAM-SE À MESA PARA
CELEBRAR O NATAL.**



NATAL SÉNIOR

MUNICÍPIO REGUENSE ORGANIZOU ALMOÇOS DE NATAL

Numa grande iniciativa do Município do Peso da Régua, reuniram-se a 10 e a 17 de dezembro, no Pavilhão Municipal, os seniores do concelho.

Em tempo de festa e de partilha, cerca de 1700 seniores reguenses juntaram-se à mesa para celebrar o Natal. Ao conforto das palavras, o Presidente da Câmara Municipal do Peso da Régua, juntou um cachecol para minimizar os efeitos do frio que se faz sentir.

Numa época tão especial, José Manuel Gonçalves deixou evidente a prioridade que o seu executivo pretende continuar a dar às pessoas. Aos seniores é preciso saber agradecer e retribuir tudo quanto fizeram por Peso da Régua. Este convívio de Natal, a par de outras iniciativas de cariz social que continuarão a ser efetuadas, são exemplos desse agradecimento.

O programa teve início com a celebração de Eucaristia, ao que se seguiu o almoço convívio e uma tarde de animação com Maria da Piedade, a Tocata do Rancho Folclórico de Loureiro, Tocata do Rancho Folclórico e Recreativo de Godim, Grupo de Cantares “Os Rabelos do Douro”, o Grupo Coral e de Folclore da Universidade Sénior do Peso da Régua.

As Juntas de Freguesia, as Instituições de Solidariedade Social, os grupos de escuteiros, bem como a Associação Humanitária dos Bombeiros Voluntários do Peso da Régua foram, uma vez mais, parceiros fundamentais.

O Município agradece a todas as instituições que colaboraram na organização e dinamização destes almoços de Natal, um verdadeiro convívio em família.





CENTROS ESCOLARES

Os Centros Escolares das Alagoas e Alameda celebraram o Natal em festa. As crianças foram as grandes protagonistas.





MERCADINHO DE NATAL

O Mercadinho de Natal realizou-se nos dias 1, 2 e 3 de dezembro, no Teatrinho. Vários comerciantes locais abraçaram o desafio da ACIR, colocando pontos de venda no Mercadinho de Natal.

O programa cultural associado foi motivo acrescido para a visita.

Esta iniciativa contou com o apoio da Câmara Municipal do Peso da Régua.



FEIRINHA DE NATAL

O Mercado Municipal do Peso da Régua abriu as portas para a Feirinha de Natal, uma iniciativa da Câmara Municipal que juntou 50 artesãos regionais que nos dias 16, 17 e 23 de dezembro mostraram o trabalho que desenvolvem e que foi possível oferecer neste Natal.

A tocata do Rancho Folclórico e Recreativo de Godim, o Grupo de Cantares «Os Rabelos do Douro», Tozé Freitas e as Dance Kids juntaram-se ao Pai Natal e ao Boneco de Neve e garantiram magia no recinto.

A Feirinha de Natal contou com o apoio do Programa CLDS de Peso da Régua, da Escola Profissional da Régua e do Grupo de Artesãos Handmaid in Régua.



Obrigado

Em resultado da boa vontade de inúmeras pessoas, neste Natal foi possível garantir apoio alimentar a 330 famílias reguenses, que vivem em estado comprovado de carência económica.

Em torno desta causa juntaram-se, uma vez mais, os hipermercados locais, os voluntários do Banco Local de Voluntariado, os Agrupamentos de Escuteiros e, claro, os reguenses.

Esta iniciativa insere-se na política de Acção Social do Município do Peso da Régua que, ao longo do ano, mantém uma relação de proximidade com as famílias que vivem com maiores dificuldades, ajudando-as.

Através do Espaço Solidário é feita a distribuição de alimentos a agregados com escassez ou fragilidade económica comprovada. Uma vez mais, a solidariedade é a garantia da continuidade desta ajuda. A boa-vontade de muitos faz com que ao longo do ano seja possível assegurar vestuário e calçado a crianças, bem como a homens e mulheres de diferentes faixas etárias. Além disso, será possível assegurar algum mobiliário e eletrodomésticos a quem não tenha possibilidade de os adquirir e deles necessite para a sua sobrevivência.

O Município do Peso da Régua mantém o apelo a todos os que possam contribuir para esta causa maior. Não deite fora vestuário ou utensílios que possam estar em condições de ser úteis a alguém.

A todos, OBRIGADO!

**A CAMPANHA
DE SOLIDARIEDADE
AJUDE-NOS A AJUDAR
INSERE-SE NA
POLÍTICA DE ACÇÃO
SOCIAL DO MUNICÍPIO
QUEREMOS ESTAR
MAIS PERTO
DOS QUE MAIS
PRECISAM**



ESCOLHAS

O projeto Integrar e Incluir surgiu no âmbito do Programa Escolhas, um programa nacional, tutelado pela presidência do Conselho de Ministros e fundido no Alto Comissariado para as Migrações.

O projeto Integrar e Incluir tem como instituição promotora o Município do Peso da Régua e obedece a um financiamento próprio protocolado através de um apoio financeiro entre o Programa Escolhas e a Casa do Povo de Fontelas.

Os principais destinatários deste projeto são crianças, jovens e famílias (com idades compreendidas entre os 6 e 30 anos) da comunidade cigana do concelho do Peso da Régua.

Ao longo dos últimos nove meses estabeleceram-se várias parcerias nomeadamente com o Agrupamento de Escolas, a equipa de Rendimento Social de Inserção, a Comissão de Protecção de Crianças e Jovens, o gabinete de Acção Social da Câmara, o Serviço Educativo do Museu do Douro e o projeto CLDS 3G do Peso da Régua.

Desde o seu arranque em abril de 2017 até agora, foram desenvolvidas várias ações para cumprir o objetivo principal - a inclusão social e escolar do publico-alvo.





PISCINAS MUNICIPAIS

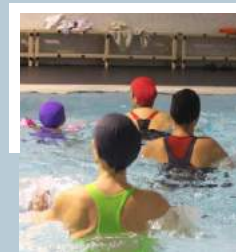
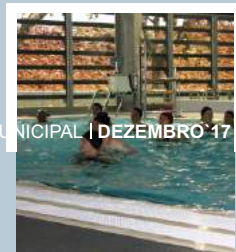
QUALIDADE DE VIDA

As Piscinas Municipais do Peso da Régua marcaram o início de um novo ciclo na vida dos reguenses. Sempre acreditamos no direito dos reguenses a melhor qualidade de vida e em função disso num futuro melhor. As Piscinas Municipais do Peso da Régua mostram que vale a pena trabalhar para que estes desideratos se cumpram.

Desde a sua abertura a 25 de novembro de 2011, os reguenses aproveitam em absoluto as condições disponibilizadas pelas Piscinas Municipais.

Atualmente, as Piscinas Municipais têm cerca de 1000 utentes, os quais têm idades compreendidas entre os 3 meses e os 90 anos, um indicador da forma como as modalidades praticadas se adaptam às diferentes necessidades sentidas ao longo da vida.

De destacar a parceria com o Agrupamento de Escolas João de Araújo Correia e a Universidade Sénior, com vista a uma aprendizagem integrada.





A abertura do Auditório Municipal em 2016 marcou definitivamente a vida dos reguenses. A relação estabelecida com este equipamento, a fruição do mesmo, trouxe-nos a certeza de que estamos no caminho certo. No primeiro ano, o AUDIR promoveu 60 espetáculos, 118 sessões de cinema, num total de 22376 espetadores. Pretende-se que 2018 seja um ano de continuidade deste trabalho, sempre numa perspetiva intermunicipal, com vista à afirmação de Peso da Régua no eixo de cidades e na região Douro.



AUDITÓRIO MUNICIPAL

REABERTURA

CANDIDATURA DE 2 MILHÕES DE EUROS VIABILIZARÁ A REABERTURA DO HOSPITAL E GARANTIRÁ O ACESSO AOS CUIDADOS DE SAÚDE A QUE OS REGUENSES TÊM DIREITO

A reabertura do Hospital D. Luiz I é uma prioridade. Para tal, a Câmara Municipal do Peso da Régua irá submeter uma candidatura no valor de dois milhões de euros a fundos comunitários, para obras de remodelação.

A candidatura prevê a remodelação completa do edifício, a criação de 30 quartos, uma unidade de convalescença com meios complementares de diagnóstico, unidade de fisioterapia e consultas externas.

O financiamento necessário está praticamente garantido, uma vez que será alocado de um plano de acção para a regeneração urbana que a Autarquia reguense já tinha apresentado. A comparticipação nacional, que poderá rondar os 300 mil euros, ficará a cargo da ARS.

Este é um processo liderado pela Câmara Municipal do Peso da Régua, que conta com a Santa Casa da Misericórdia do Peso da Régua, na qualidade de proprietária do edifício, a ARS Norte e o Centro Hospitalar de Trás-os-Montes e Alto Douro.

Recentemente, a Santa Casa da Misericórdia cedeu os direitos de superfície do Hospital D. Luiz I, por um período de 15 anos, à Câmara Municipal do Peso da Régua para que a remodelação e, por conseguinte, a reabertura desta unidade hospitalar sejam céleres.

A reabertura do Hospital da Régua foi sempre encarada como uma prioridade, mas a Autarquia pretende ir mais longe, insistindo na abertura de uma urgência ou, pelo menos, de um serviço de atendimento que funcione 24 horas por dia. José Manuel Gonçalves, Presidente da Câmara Municipal do Peso da Régua, considera que o aumento do fluxo de turistas justifica, por si só, essa necessidade.





PLANO DE ORÇAMENTO

A Assembleia Municipal do Peso da Régua aprovou por maioria, a 20 de dezembro, o Plano e Orçamento para 2018.

O mandato que agora se inicia marca uma nova etapa no crescimento e consolidação da afirmação de Peso da Régua no contexto regional e nacional, sendo um concelho exemplar na forma como se modernizou, requalificou e afirmou.

Para o futuro, o trabalho do Executivo Municipal assentará numa participação liderante e numa administração municipal profundamente identificada com os anseios dos reguenses.

A reabertura do Hospital D. Luís I continuará a ser uma das prioridades do mandato, a decisão de afetar os recursos municipais às obras de requalificação do Hospital revela a firme convicção em colocar o Hospital D. Luís I ao serviço dos reguenses, no âmbito do Centro Hospitalar e do Serviço Nacional de Saúde.

Outro tema que, igualmente, merecerá especial atenção será a questão da Casa do Douro. Este Executivo Municipal continuará o combate político pela defesa de uma instituição de direito público e inscrição obrigatória, que defenda os interesses da Produção e garanta o indispensável equilíbrio com o Comércio, fundamental para o futuro da região.

No âmbito da dinamização do potencial turístico e económico do concelho, este Executivo Municipal propõe-se avançar, em parceria com o Município de Mesão Frio, com a elaboração do Plano de Pormenor Intermunicipal de Peso da Régua, um elemento fundamental para o planeamento estratégico de toda a área envolvente do Parque Termal das Caldas do Moledo e do edificado.

O Executivo Municipal, liderado por José Manuel Gonçalves, continuará a reivindicar junto do Poder Central a concretização da eletrificação da linha do Douro até Peso da Régua, bem como a reorganização administrativa das freguesias, a requalificação do Cais Fluvial de Peso da Régua e a concretização do IC26 com a respetiva circular externa à cidade.

A aposta na afirmação económica e turística do concelho no contexto regional e nacional continuará a ser uma das principais prioridades políticas, alicerçada num conjunto vasto de eventos de elevada projeção nacional. A potenciação da atividade turística será consolidada a partir do ímpar património natural, com destaque para a rentabilização do riquíssimo e peculiar património vitivinícola e do Rio Douro, motor de alavancagem do setor.

A qualidade de vida dos reguenses continuará a ser uma prioridade apoiada nas infraestruturas, na qualidade dos equipamentos com vocação cultural, educativa, desportiva e de lazer de que dispomos.

O Executivo Municipal, liderado por José Manuel Gonçalves, define a Autarquia como parte do projeto de uma sociedade mais coesa e solidária, sempre numa estratégia de trabalho em rede com as associações, as IPSS, as Juntas de Freguesia e também com os próprios serviços municipais.

Estar ao lado das famílias, apostar na educação, captar investimento para o concelho, servir a comunidade reguense em parceria com todas as instituições, concretizar um conjunto de investimentos no setor económico-turístico e avançar com a modernização administrativa, são outras das prioridades que estarão na base da política de trabalho do Município reguense. José Manuel Gonçalves coloca particular enfoque na colaboração diária dos funcionários municipais, os quais são o rosto e o pilar dos serviços municipais.

O Presidente da Câmara Municipal do Peso da Régua espera que os reguenses continuem a dar o seu contributo para o engrandecimento de Peso da Régua, olhando para o futuro com determinação e confiança nas potencialidades do concelho e da região e nas capacidades de cada um.



PATRIMÓNIO RECUPERADO

CAPELA DO PALACETE DE CALDAS DO MOLEDO

O sacrário da Capela do Palacete das Caldas do Moledo foi intervencionado pelo Museu do Douro, no âmbito do projeto "Identificar para conservar", o qual tem como objetivo restaurar peças e objetos com valor patrimonial e sentimental e, depois, devolvê-las à Região Demarcada do Douro.

O sacrário foi devolvido à Capela na presença de José Manuel Gonçalves, Presidente da Câmara Municipal do Peso da Régua, Fernando Pinto e Fernando Seara, em representação da Fundação Museu do Douro e José Campos, em representação da Junta de Freguesia de Fontelas.

A recolocação do Sacrário foi coordenada pela equipa responsável pelo restaurado, a quem se agradece o magnífico trabalho concretizado.



MAIS QUALIDADE DE VIDA

A melhoria das condições de vida nas freguesias continua a ser uma das prioridades de acção do Executivo Municipal reguense.

Na prática, este desafio traduz-se no alargamento à totalidade do território concelhio da rede de abastecimento de água e saneamento, bem como na requalificação de património que é de todos.

REPARAÇÃO E BENEFICIAÇÃO DA CAPELA DO PALACETE DAS CALDAS DO MOLEDO



REABILITAÇÃO DA CAPELA DE SANTO ANTÓNIO, PESO DA RÉGUA



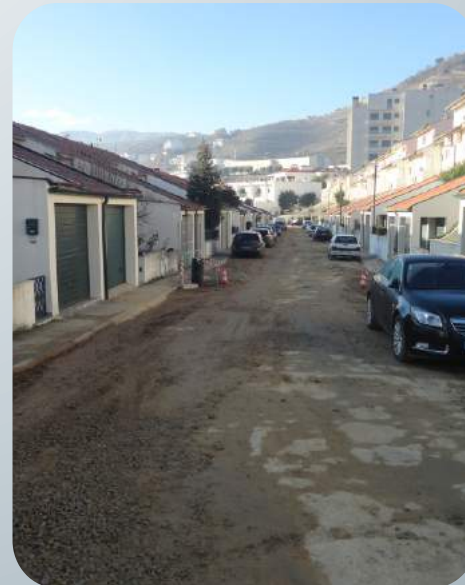
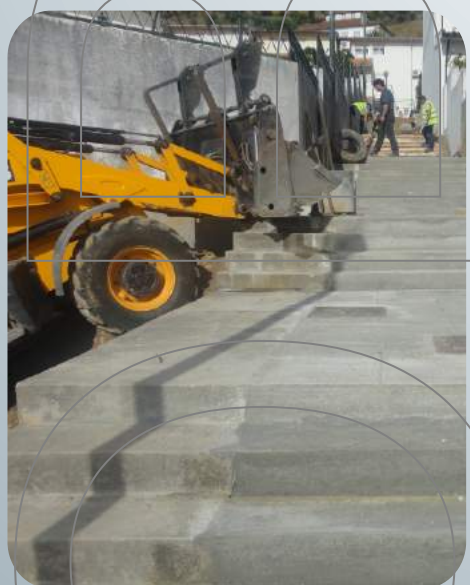
EXECUÇÃO DE TROÇOS COMPLEMENTARES DA REDE DE DRENAGEM DE ÁGUAS RESIDUAIS DOMÉSTICA NO LUGAR DO PESO



EXECUÇÃO DE TROÇOS COMPLEMENTARES DA REDE DE DRENAGEM DE ÁGUAS RESIDUAIS DOMÉSTICAS ENTRE O LUGAR DO PINHEIRO, EM LOUREIRO E QUINTÃ, EM GODIM E LUGARES DE VINHÓS E ASSUREIRAS



PAVIMENTAÇÃO E BENEFICIAÇÃO DAS INFRA-ESTRUTURAS DOS ARRUAMENTOS DA DOUROLAR, PESO DA RÉGUA



EXECUÇÃO DE TROÇOS COMPLEMENTARES DA REDE DE DRENAGEM ÁGUAS RESIDUAIS DOMÉSTICAS EM ARRABALDE, LUGAR DE SÁ E CARVALHO, NA FREGUESIA DE SEDILOS



EXECUÇÃO DE TROÇOS COMPLEMENTARES DA REDE DE DRENAGEM DE ÁGUAS RESIDUAIS DOMÉSTICAS NOS LUGARES DE SANTO XISTO, ALVAÇÕES DO TANHA E VILARINHO DOS FREIRES





COMO POUPAR ÁGUA

10 MANEIRAS FÁCEIS DE O FAZER

CHUVEIRO CONSUMO

Um chuveiro gasta entre 6 a 25 litros por minuto, conforme o modelo e a pressão da água. Um duche de 15 minutos com a torneira meio aberta, gasta cerca de 240 litros.

POUPANÇA

Se fechar a torneira enquanto se ensaboa e diminuir o tempo do duche para 5 minutos, diminuirá o consumo para cerca de 80 litros.

MÁQUINA LOIÇA CONSUMO

Uma máquina de lavar com capacidade para 44 utensílios e 40 talheres gasta cerca de 40 litros.

POUPANÇA

Utilize a máquina de lavar loiça apenas quando estiver cheia.

BANHEIRA CONSUMO

As banheiras têm uma capacidade média entre 150 a 200 litros. Encher a banheira para um banho de imersão equivale a um duche de 15 a 20 minutos.

POUPANÇA

Coloque água apenas até metade ou menos da banheira e mantenha a mesma água até ao final do banho.

TANQUE CONSUMO

Uma lavagem com a torneira meio aberta pode significar um consumo superior a 200 litros em 15 minutos.

POUPANÇA

Deixe as roupas de molho e use a mesma água para lavar e ensaboar.

LAVATÓRIO CONSUMO

As torneiras dos lavatórios jorram cerca de 9 litros por minuto. Ao escovar os dentes durante 5 minutos com água a correr, gasta, em média, 45 litros de água por dia.

POUPANÇA

Lave os dentes usando um copo com água. Se colocar tampa no lavatório ao desfazer a barba, gastará apenas 2 litros de água.

MÁQUINA ROUPA CONSUMO

As máquinas de lavar roupa consomem cerca de 100 litros de água em cada lavagem.

POUPANÇA

Lavar apenas quando estiver cheia ou escolher o programa de meia carga, o qual poderá ser suficiente.

AUTOCLISMO CONSUMO

Um terço da água que se gasta em casa é proveniente das descargas do autoclismo. 10 litros de água são consumidos cada vez que o autoclismo é utilizado.

POUPANÇA

Se colocar uma garrafa de 1,5 litros dentro do depósito, a capacidade diminui, reduzindo o consumo para 8,5 litros em cada utilização.

MANGUEIRA CONSUMO

São necessários cerca de 230 litros para lavar um carro e aproximadamente 260 litros para regar um jardim durante 15 minutos.

POUPANÇA

Lave o carro com a ajuda de uma esponja e de um balde. Regue o jardim ao fim do dia ou durante a noite.

LAVA-LOIÇA CONSUMO

Lavar a loiça com a torneira meio aberta, durante 15 minutos, representa um consumo de cerca de 100 litros de água.

POUPANÇA

Feche a torneira enquanto ensaboa a loiça. Dessa forma, estará a poupar cerca de 100 litros de água.

PISCINA CONSUMO

Perde até 3800 litros de água por mês por evaporação, o que chegaria para abastecer uma família de 4 pessoas, durante um ano e meio, de água potável.

POUPANÇA

Se aplicar uma cobertura na piscina reduzirá a perda de água por evaporação em cerca de 90%.

Reuniões de trabalho

- Administração das Águas do Norte. S.A. (2);
- Chefe dos Serviços de Finanças do Peso da Régua;
- Comandante do Posto do Peso da Régua da Guarda Nacional Republicana;
- Comandante Operacional Distrital de Vila Real;
- Direção da Academia de Música da Régua;
- Direção da União Desportiva e Cultural Villa Regula;
- Direção do Clube de Pesca Competição Reguense;
- Direção do Sport Clube da Régua;
- Executivo da Junta de Freguesia de Sedielos;
- Executivo da Junta de Freguesia de Vilarinho dos Freires;
- Executivo da União de Freguesias de Poiães e Canelas;
- Executivo da União de Freguesias do Peso da Régua e Godim;
- Mesa de Irmãos da Santa Casa da Misericórdia do Peso da Régua;
- Presidente da Associação de Pais e Encarregados de Educação dos Jardins de Infância, Centros Escolares e E.B. 2,3 do Peso da Régua;
- Presidente da Associação Humanitária dos Bombeiros Voluntários do Peso da Régua;
- Presidente da Comissão de Coordenação e Desenvolvimento Regional do Norte;
- Presidente da Direção da Associação Amigos Abeira D'Ouro;
- Presidente da Direção da Associação Comercial e Industrial dos Concelhos de Peso da Régua, Santa Marta de Penaguião e Mesão Frio;
- Presidente da Direção da Federação Renovação Douro;
- Presidente da Direção do Clube de Caça e Pesca do Alto Douro;
- Presidente da Entidade Regional de Turismo do Porto e Norte de Portugal;
- Presidente da Junta de Freguesia de Fontelas (2);
- Presidente do Conselho de Administração da Resinorte;
- Presidente do Conselho de Administração dos Portos do Douro, Leixões e Viana do Castelo, S.A.;
- Presidente do Conselho de Administração Regional de Saúde do Norte;
- Presidente do Instituto dos Vinhos do Douro e Porto;
- Provedor da Santa Casa da Misericórdia do Peso da Régua;
- Responsáveis pela Direção do Centro de Produção Douro da EDP – Gestão da Produção de Energia, S.A.;
- Responsáveis pela Universidade Sénior do Peso da Régua;
- Responsáveis pelas direções da Associação de Assistência de Nossa Senhora das Candeias de Canelas, Associação Cultural e Beneficente Santa Maria de Sedielos, Casa do Povo de Fontelas, Casa do Povo de Vilarinho dos Freires, Centro Social e Paroquial D. Manuel Vieira de Matos de Poiães, Centro Social e Paroquial de São Pedro de Loureiro, e Santa Casa da Misericórdia do Peso da Régua;
- Responsáveis pelo Sindicato dos Técnicos Superiores Assistentes e Auxiliares de Educação do Norte;
- Responsável pela Confraria dos Vinhos do Douro;
- Responsável pela Direção da Associação Companhia dos Animais;
- Responsável pela Direção da Hora Especial - Grupo de Dadores de Sangue do Peso da Régua;
- Responsável pela Grupo de Cantares Rabelos do Douro;
- Responsável pela Resinorte;
- Secretário de Estado das Infraestruturas;
- Vogal da Comissão Diretiva do Norte 2020.

Participámos

- Apresentação da prova Douro Granfondo 2018;

- Assembleia Geral da Associação de Municípios Portugueses do Vinho;
- Assembleia Geral de Irmãos da Santa Casa da Misericórdia do Peso da Régua;
- Cerimónia comemorativa do 85.º aniversário da Casa do Douro;
- Cerimónia de Entronização dos novos Confrades da Confraria dos Vinhos do Douro realizada em Torre de Moncorvo;
- Debate “Pelo Norte da Enfermagem” organizado pelo Conselho Diretivo da Secção Regional do Norte da Ordem dos Enfermeiros, realizado no AUDIR - Auditório Municipal do Peso da Régua;
- Reunião com a Administração dos Portos do Douro, Leixões e Viana do Castelo e as Autarcas dos Municípios da Via Navegável do Douro;
- Reunião de instalação do Conselho Intermunicipal da Comunidade Intermunicipal do Douro;
- Reunião de parceiros para a Valorização do Caminho Português Interior de Santiago - Turismo de Interior, realizada no AUDIR - Auditório Municipal do Peso da Régua;
- Reunião do Conselho Consultivo da Fundação Museu do Douro;
- Reunião do Conselho Geral da Escola Profissional de Desenvolvimento Regional do Rodo;
- Reunião do Conselho Geral do Agrupamento de Escolas Dr. João de Araújo Correia;
- Reunião do Conselho Intermunicipal da Comunidade Intermunicipal do Douro;
- Workshop “Turismo e desenvolvimento em regiões vinhateiras”, organizado pela Wintour (FCUP/FLUP), realizado na Faculdade de Ciências da Universidade do Porto.

Estivemos presentes

- 10.º Seminário internacional de Resíduos;
- Aniversário do Moto Clube da Régua;
- Ceia de Natal da Associação Amigos Abeira Douro;
- Ceia de Natal do GPAR - Grupo de Proteção de Animais da Régua;
- Ceia de Natal do Moto Clube da Régua;
- Ceia Natal da Associação Cultural e Recreativa da Juventude de Sedielos;
- Comemoração do Dia do Douro - Via Navegável do Douro organizado pela Administração dos Portos do Douro e Leixões;
- Comemoração do Dia do Museu do Douro;
- Comemorações do 137.º Aniversário da Associação Humanitária dos Bombeiros Voluntários do Peso da Régua;
- Comemorações do 38.º Aniversário do Rancho Folclórico e Recreativo de Godim;
- Comemorações do 73.º Aniversário do Sport Clube da Régua;
- Convívio organizado pela Junta de Freguesia de Fontelas e a Comissão de Festas de Fontelas no intuito da angariação de fundos para as obras da igreja;
- Convívio organizado pelo Moto Clube da Régua;
- Encontro organizado no âmbito do projeto europeu “Maths Maters Erasmus+ Project” pelo Agrupamento de Escolas Dr. João de Araújo Correia;
- Entrega de equipamentos à Associação de Bombeiros Voluntários do Peso da Régua pelo Intermarché do Peso da Régua;
- Festa em Honra da Imaculada Conceição organizada pelo Colégio Salesiano de Poiães;
- Festa em Honra de Nossa Senhora da Conceição em Travassos Loureiro;

- Homenagem ao profissional Ilídio Mendes pelo Rotary Club do Peso da Régua;
- III Gala - Pela Valorização da Vida, organizada pela Associação da Região do Douro de apoio a Deficientes, realizada no AUDIR – Auditório Municipal do Peso da Régua;
- Inauguração da sede da Confraria das Benditas Almas do Peso da Régua;
- Inauguração do Centro de Marcha e Corrida do Peso da Régua, sediado nas instalações do Clube de Caça e Pesca do Alto Douro;
- Magusto da Marrã 2017 organizado pela Associação Bonamis e Acompaniado em Canelas;
- Magusto organizado pela Associação Cultural e Recreativa Juventude de Sedielos;
- Magusto organizado pela Associação Desportiva de Godim;
- Magusto organizado pela Delegação do Peso da Régua do Sindicato dos Bancários do Norte;
- Magusto organizado pelo Agrupamento 282 de Godim do Corpo Nacional de Escutas;
- Magusto organizado pelo Rancho Folclórico de Loureiro e pelo Grupo 116 de Loureiro da Associação dos Escoteiros de Portugal;
- Mercadinho de Natal organizado pela Associação Comercial e Industrial dos Concelhos do Peso da Régua, Santa Marta de Penaguião e Mesão Frio;
- Montaria ao javali organizada pelo Clube Caça e Pesca do Alto Douro;
- Procissão em Honra de Nossa Senhora de Fátima em Peso da Régua;
- Seminário de intercâmbio de experiências no âmbito do Turismo, organizado pelo Eixo Atlântico em Monforte de Lemos;
- Sessão de esclarecimento no âmbito do novo regulamento tarifário de resíduos organizada pela ERSAR;
- Tarde Cultural organizada pela Associação Cultural e Beneficente de Santa Maria de Sedielos;
- Torneio de Futsal de Homenagem e Angariação de fundos para a Associação Humanitária dos Bombeiros Voluntários do Peso da Régua, organizado pela Associação Douro Inédito, realizado nas instalações do Colégio Salesiano de Poiães.

Colaborámos com:

- A Agência Portuguesa do Ambiente na sessão de apresentação e esclarecimento aos proprietários e interessados do projeto de reabilitação dos ecossistemas ribeirinhos da Ribeira da Meia-Légua (Ribeira do Rodó), realizada no AUDIR - Auditório Municipal do Peso da Régua;
- A Associação Portuguesa de História da Vinha e do Vinho na organização do II Congresso Internacional Vinhas e Vinhos, realizado no AUDIR - Auditório Municipal do Peso da Régua;
- O Instituto de Emprego e Formação Profissional na organização dos cursos de jardinagem e operadores de distribuição;
- O Sindicato dos Técnicos Superiores, Assistentes e Auxiliares da Educação da Zona Norte na organização da comemoração do Dia do Trabalhador Não Docente sobre o tema “Reestruturar as Carreiras, Dignificar a Educação”, realizada no AUDIR - Auditório Municipal do Peso da Régua.

Efetuámos

- Candidatura “Peso da Régua – Cidade Europeia do Vinho 2018” à RECEVINE;
- Candidaturas ao Programa Norte 2020 para investimento ao nível da eficiência energética nos Bairros Sociais;

- Decoração da cidade com Iluminações alusivas à quadra natalícia;
- Recolha de bens alimentares “Neste Natal, dê a mão a quem mais precisa”;
- Reunião do Plenário Local de Ação Social.

Organizámos

- A apresentação do livro “Acorda” da autoria de Albertina Silva, realizada na Biblioteca Municipal do Peso da Régua;
- A apresentação do livro “Por Cá e Entre Nós – Crónicas, contos e outros pontos”, autoria de Manuel Igreja, realizada na Biblioteca Municipal do Peso da Régua;
- Em parceria com a Associação Comercial e Industrial dos Concelhos do Peso da Régua, Santa Marta de Penaguião e Mesão Frio as atividades de animação natalícia pelas ruas da cidade;
- Homenagem ao Dr. Camilo Araújo Correia por altura do 10.º aniversário do seu falecimento, realizada no Teatrinho Reguense;
- O Almoço/Convívio de Natal dos Seniores de Fontelas, Godim, Loureiro Moura Mora, Sedielos e Vinhós, realizado no Pavilhão Multiusos Municipal – António Saraiva.

Projetos em execução:

- Construção de Casa Mortuária em Loureiro;
- Estudo para a reconversão funcional dos espaços de trabalho e atendimento do edifício da Câmara Municipal;
- Estudo de redefinição rodoviária para o entroncamento entre a Av. do Douro e o Parque Multiusos;
- Reabilitação do Mercado Municipal Dr. Rui Machado;
- Requalificação Urbana da Av. Dr. Manuel de Arriaga;
- Concluímos o levantamento técnico dos bairros sociais ao nível da eficiência energética;
- Concluímos a reabilitação da Casa dos Cantoneiros junto à Ponte Metálica.

Procedimentos para realização de empreitadas:

- Alargamento e pavimentação de caminho em Sergude - Godim;
- Consolidação da margem ribeirinha e reabilitação da ecopista;
- Construção do Polidesportivo de Vilarinho dos Freires;
- Execução das Redes de Abastecimento de Água e de Drenagem de Águas Pluviais entre Moura Morta e Assureiras - Cóvo.

Empreitadas em execução:

- Execução de pavimentação e beneficiação das infraestruturas dos arruamentos da Dourolar em Godim;
- Execução de troços complementares da rede de drenagem residual doméstica nos lugares de Arrabalde, Sá e Carvalho em Sedielos;
- Execução de troços complementares da rede de drenagem residual doméstica nos lugares da Quintã em Godim, do Pinheiro em Loureiro, e nas Assureiras e Vinhós em Vinhós;
- Execução de troços complementares da rede de drenagem residual doméstica nos lugares de Santo Xisto, Alvações do Tanha e Vilarinhos dos Freires em Vilarinho dos Freires e na zona do Peso em Peso da Régua;
- Pavimentação de troço de Estrada Municipal 603 entre Lugar da Cruz e Assureiras - União de freguesias de Moura Morta e Vinhós;
- Reabilitação da Capela de Santo António em Peso da Régua;
- Concluímos a empreitada de alargamento e pavimentação do alargamento do caminho do Cancelo em Fontelas.

PESO DA RÉGUA

