

INFO MAIL

CAIS DO MUNDO

TERRAS & GENTES REGUENSES

BOLETIM MUNICIPAL

outubro - dezembro 2018



PESO DA RÉGUA
CIDADE DO VINHO
= 2019 =

ÍNDICE

- | | | | |
|----|--|----|-----------------------------------|
| 01 | EDITORIAL | 18 | FEIRINHA DE NATAL |
| 02 | DOURO ULTRA TRAIL | 19 | MERCADINHO DE NATAL |
| 03 | CONSELHO MUNICIPAL DE EDUCAÇÃO | 20 | ILUMINAÇÃO DE NATAL |
| 04 | CIDADE DO VINHO 2019 | 21 | CINEMA NO NATAL |
| 06 | ESTENDAL DOS DIREITOS | 22 | LIVROS NO SAPATINHO |
| 07 | LINHA DO DOURO
PRAZO GARANTIDO | 23 | BOCCIA |
| 08 | NOITE DE LUA CHEIA | 24 | NATAL EM FAMÍLIA |
| 09 | BREVES DA EDUCAÇÃO | 26 | LIGAÇÃO PARQUES DE ESTACIONAMENTO |
| 10 | 46.º RALI À RÉGUA | 27 | REQUALIFICAÇÃO MERCADO MUNICIPAL |
| 11 | ANIVERSÁRIO PISCINAS MUNICIPAIS | 28 | ATIVIDADE MUNICIPAL |
| 12 | CLUBE DE NATAÇÃO DO PESO DA RÉGUA | | |
| 13 | PLANO E ORÇAMENTO 2019 | | |
| 14 | SELO DE QUALIDADE DA ÁGUA | | |
| 15 | MONITORIZAÇÃO ÁGUA, SANEAMENTO
E LIXO | | |
| 16 | CAMPANHA DE ESTERILIZAÇÃO DE ANIMAIS | | |
| 17 | BREVES DA CULTURA | | |

FICHA TÉCNICA

PROPRIEDADE E EDIÇÃO
CÂMARA MUNICIPAL DO PESO DA RÉGUA

DIRETOR
JOSÉ GONÇALVES

TEXTO E FOTOGRAFIAS
GABINETE DE IMPRENSA

PAGINAÇÃO
GABINETE DE IMPRENSA

PERIODICIDADE
TRIMESTRAL

TIRAGEM
7.200 EXEMPLARES

DEPÓSITO LEGAL
436585/18

EDITORIAL



JOSÉ GONÇALVES
Presidente da Câmara Municipal

Quando o número 5 do boletim municipal "Cais do Mundo" chegar a vossas casas, 2019 já estará em curso. No início deste ano, quero renovar o compromisso de trabalho que assumi com cada reguense.

Nos últimos anos, Peso da Régua reposicionou-se na região, potenciando a qualidade de vida da população residente no concelho e, simultaneamente, o que de bom temos para oferecer aos milhares de visitantes que, anualmente, vêm ao Douro, passando, indubitavelmente, pela sua Capital histórica.

Atualmente, sabemos qual o nosso papel numa política regional, que deve ser transversal a todos os Municípios que integram o Douro, para estrategicamente consolidarmos a posição meritória de quarto destino turístico de preferência em Portugal, mas, sobretudo, para ganharmos força reivindicativa nas questões fulcrais para cada concelho e para a região no seu todo.

Em novembro de 2018, Peso da Régua foi eleita pela Associação de Municípios Portugueses do Vinho CIDADE DO VINHO 2019. Esta é uma distinção que nos enche de orgulho e nos interpela a trabalhar com vista à promoção da identidade territorial, do vinho, das relações humanas e comerciais em torno do mesmo.

Esta é uma oportunidade extraordinária para a afirmação de Peso da Régua e do Douro, no País e no Mundo. Convido, por isso, desde já, a estarem atentos às múltiplas atividades que serão programadas ao longo de 2019.

A terminar, desejo a todos os reguenses um ano novo vivido, sobretudo, com saúde e com oportunidades renovadas para a concretização dos melhores sonhos de cada um.

Feliz 2019!

DOURO ULTRA TRAIL 2018

be
passionate



Os socacos do Douro e a Serra do Marão apresentaram-se como os cenários de excelência desta prova, que contou com cerca de 900 participantes, oriundos de várias zonas de Portugal, bem como de outros países, que encontraram na beleza da paisagem, uma fonte de inspiração para o desafio que tiveram pela frente, bem como uma oportunidade única para conhecer os diferentes caminhos da região.

Peso da Régua foi o destino de chegada das provas de trail que ocorreram ao longo do dia, com os atletas a cortarem a meta no centro da cidade.

A entrega de prémios ocorreu no Museu do Douro e contou com a presença de José Manuel Gonçalves, Presidente da Câmara Municipal do Peso da Régua, que reforçou a importância da aposta estratégica numa agenda de eventos de dimensão nacional, para a promoção não só do concelho, como do reforço da coesão do Douro, enquanto destino turístico cada vez mais procurado no país, dado que este é um evento que abrange vários municípios da região.

O Réccua Douro Ultra Trail é uma organização da Nexplore Portugal, da qual a Câmara Municipal do Peso da Régua é parceira oficial, afirmando-se como um dos eventos mais diferenciadores, a ter lugar no coração do Douro.

Descobrir o Douro passo a passo. Este foi o mote da 5ª edição do Réccua Douro Ultra Trail, que teve lugar a 6 de outubro e que colocou Peso da Régua na rota de um dos eventos mais mediáticos de trail running em Portugal.

O Conselho Municipal de Educação é uma instância de coordenação e consulta, que tem por objetivo promover, a nível municipal, a coordenação da política educativa, articulando a intervenção, no âmbito do sistema educativo, dos agentes educativos e dos parceiros sociais interessados, analisando e acompanhando o funcionamento do referido sistema e propondo as ações consideradas adequadas à promoção de maiores padrões de eficiência e eficácia do mesmo.



EDUCAÇÃO

CONSELHO MUNICIPAL

Decorreu a 17 de outubro, na Câmara Municipal, a reunião ordinária do Conselho Municipal de Educação do Peso da Régua.

Nesta reunião, em que tomaram posse os conselheiros que integram esta instância, foram debatidos temas como o arranque do ano letivo 2018/2019, a flexibilidade curricular, a indisciplina e o abandono escolar.

No sentido de potenciar a criação de sinergias, foram identificadas ações de cooperação entre o Agrupamento de Escolas João de Araújo Correia e a Escola Profissional de Desenvolvimento Rural do Rodo, com a orientação da Universidade Aberta, de modo a proceder-se à realização de um seminário acerca da flexibilidade curricular, aplicado à realidade do nosso concelho, bem como um estudo mais aprofundado sobre os fatores de abandono e indisciplina, aplicado aos grupos de risco do território educativo de intervenção prioritária.

Nesta reunião foi ainda dado o primeiro passo para que a

Escola Profissional de Desenvolvimento Rural do Rodo possa integrar o Plano Experimental de Ciências, já em prática, há diversos anos letivos, no Agrupamento de Escolas João de Araújo Correia, o que permitirá a extensão do plano à área da vitivinicultura.





PESO DA RÉGUA ELEITA CIDADE DO VINHO 2019

Peso da Régua foi distinguida a 15 de novembro, com o galardão de **CIDADE DO VINHO 2019**. Esta é uma distinção que nos diferencia como território vinhateiro em Portugal. Desta homenagem a Peso da Régua e às nossas gentes saí o compromisso de continuar a promover o vinho, as relações humanas e comerciais em torno do maior embaixador de Portugal no Mundo.

José Manuel Gonçalves, Presidente da Câmara Municipal do Peso da Régua, sublinhou que esta será uma oportunidade sublime para a afirmação do concelho e do Douro no País e no Mundo.

Ao longo de 2019 serão desenvolvidas múltiplas atividades em torno do vinho e da vinha, em cumprimento do desiderato de mostrarmos orgulhosamente os valores que nos distinguem, por forma a valorizar o vinho e a dinamizar a economia local e regional.

O Presidente da Câmara Municipal do Peso da Régua sublinhou ainda que este é um projeto dinâmico, de dimensão regional e que, por isso, as iniciativas serão disseminadas por toda a Região Demarcada do Douro.

Desde 2009, esta distinção foi atribuída a Madalena do Pico, Lagoa, Barcelos, Vidigueira, Viana do Castelo, Beja e Palmela.



PESO DA RÉGUA
CIDADE DO VINHO
= 2019 =



PESO DA RÉGUA

CIDADE DO VINHO

— 2019 —

Em 2019, estão todos convidados a embarcar numa viagem que terá início na mais profunda identidade do Peso da Régua. Será um ano para reviver as nossas origens e evidenciar a importância do nosso concelho na afirmação da Região Demarcada do Douro perante o mundo.

A insígnia Cidade do Vinho 2019 é uma conquista de todos os Reguenses e será uma oportunidade para despertarmos o sentimento de orgulho nos nossos antepassados que tanto contribuíram para aquilo que a Região Demarcada do Douro é hoje. Ao longo de 2019 teremos a oportunidade de nos encontrarmos com a nossa história e transportá-la para o futuro, assumindo que cada um de nós será embaixador do nosso concelho.

A celebração da marca Cidade do Vinho 2019 constituirá um marco social, cultural e económico para o nosso território. Toda a dinâmica perspectivada cruzará a ação do Município do Peso da Régua com atividades que envolverão toda a comunidade.

Contamos consigo para demonstrar ao mundo aquilo que verdadeiramente somos, genuinamente moldados pelas castas, pelo xisto e pelo rio Douro.



A convite da Comissão de Proteção de Crianças e Jovens do Peso da Régua, os alunos do ensino pré-escolar público e privado do concelho desenvolveram os trabalhos que penduraram em sinal de alerta para a importância da salvaguarda dos direitos das crianças.

ESTENDAL DOS DIREITOS



No dia em que se comemorou o 29.º aniversário da Convenção sobre os Direitos da Criança, Peso da Régua inaugurou a exposição temática "Estendal dos Direitos". A abertura oficial da exposição contou com a presença de Manuel Mesquita, Presidente da Comissão de Proteção de Crianças e Jovens, Eduardo Pinto, Vereador e Mónica Valente, Adjunta do Presidente da Câmara Municipal. A eles juntaram-se os comissários com assento na Comissão de Proteção de Crianças e Jovens do Peso da Régua e entidades como o Agrupamento de Escolas João de Araújo Correia, o Centro de Saúde do Peso da Régua, a Guarda Nacional Republicana, a Associação "O Baguinho", a Santa Casa da Misericórdia do Peso da Régua e o Patronato de



Godim, que trouxeram alguns dos protagonistas deste projeto, crianças que deram o melhor de si às peças que decoraram com mensagens apelativas para o estendal dos direitos.

De sublinhar a alegria com que as crianças participaram neste projeto, dando-lhes um cunho muito pessoal.

Na sequência da atividade "Estendal dos Direitos", promovida pela Comissão de Proteção de Crianças e Jovens, a Câmara Municipal do Peso da Régua presenteou todas as crianças do ensino pré-escolar do concelho, protagonistas deste grande projeto, com um certificado de participação e um livro alusivo à temática dos Direitos das Crianças.



LINHA DO DOURO



PRAZO GARANTIDO

A 2 de novembro de 2017, os Presidentes de Câmara de Peso da Régua, Mesão Frio e Santa Marta de Penaguião reuniram com o Secretário de Estado da Infraestrutura, bem como com os responsáveis pela CP – Comboios de Portugal. Nessa reunião foram colocados dois cenários claros em relação às obras de eletrificação da linha, no troço Caíde – Marco de Canaveses: o primeiro cenário contemplava o encerramento total da linha, por um período de três meses, para a execução da empreitada e o segundo, que essa empreitada decorresse em simultâneo com a exploração da linha e durasse doze meses, existindo, neste caso, a supressão de dois comboios diários, o primeiro da manhã e o último da tarde/noite.

Em função do exposto, foi unânime a escolha da primeira possibilidade, atendendo a que encurtava o período da empreitada e não contemplava a supressão de qualquer serviço diário. Nessa data, ficou ainda acordado que existiriam outras reuniões de acompanhamento, no sentido dos Autarcas poderem contribuir para que a solução final fosse a menos penalizadora para os utentes da linha, o que não aconteceu.

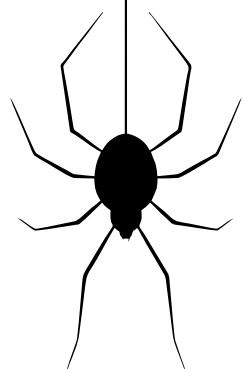
Um ano depois, a Região foi confrontada com a decisão da CP de encerrar a linha e suprimir sete comboios na ligação diária entre Porto e Peso da Régua e três comboios na ligação entre Peso da Régua e o Pocinho.

Em reunião com a CP, o Presidente da Câmara Municipal do Peso da Régua tomou conhecimento das limitações quanto ao número de comboios disponíveis para assegurarem os transportes durante a obra.

Perante este enquadramento, o Autarca reguense diligenciou junto dos Autarcas da Região, que acompanharam este assunto e, em conjunto, conseguiram junto do Secretário de Estado da Infraestrutura o reajustamento do processo.

Desta forma, foi possível definir uma solução que minimiza os efeitos decorrentes da obra para os utilizadores da linha do Douro, a qual se traduz na adequação dos horários e das ligações. O Presidente da Câmara Municipal do Peso da Régua obteve por parte da CP a garantia de que a obra será executada no prazo previsto e que as atuais supressões apenas se manterão até ao final da obra.

NOITE DE LUA CHEIA



A noite de quarta-feira – 31 de outubro, foi memorável para as dezassete crianças que aceitaram o desafio da Noite de Lua Cheia, na Biblioteca Municipal.

A noite começou com a receção aos pais, a quem foram explicados os objetivos da atividade e mostrados os espaços onde a mesma se desenvolveria. Simultaneamente, os dezassete participantes deram início à sua aventura com a realização de pinturas faciais.

Após a saída dos pais, as crianças partiram à Procura da Aranha Escondida, uma espécie de caça ao tesouro, que marcou o início de uma noite verdadeiramente assombrada por muitas brincadeiras.

De seguida, foram constituídas 3 equipas que participaram no concurso Eu Sou uma Múmia, tendo vencido a equipa que primeiro envolveu na totalidade um participante com papel higiénico.

O momento alto da *Noite de Lua Cheia* passou pela sessão de Contos de Assombrar, onde bruxas, esqueletos, lobisomens e vampiros foram as estrelas da noite.

Para finalizar, as nossas crianças descontraíram ao som de músicas alusivas ao tema, no recinto da Discoteca Poção Mágica.

Esta foi uma noite com muito mistério, surpresas e muitos gritos de alegria, onde houve tempo para a realização de uma passagem de modelos fantasmagórica, para o restabelecimento de emoções e energias com as Seringas de Gelatina e ainda para levar uma recordação para casa (*aboborinhas*), para nunca se esquecerem da *Noite de Lua Cheia*, na Biblioteca Municipal.



PEDRO E INÊS

Em novembro, o Auditório Municipal do Peso da Régua recebeu os alunos do 9.º, 10.º e 11.º ano de escolaridade da Escola Secundária João de Araújo Correia para, no âmbito da disciplina de português, assistirem ao filme PEDRO e INÊS.

PEDRO E INÊS é um filme de António Ferreira, a partir do romance "A Trança de Inês", de Rosa Lobato de Faria.



AUTO DO CUBO E MATEMATIX



O Auditório Municipal do Peso da Régua recebeu os alunos do 8.º ano de escolaridade do Agrupamento de Escolas João de Araújo Correia para assistirem à peça Auto do Cubo e os alunos do ensino secundário da Escola Profissional de Desenvolvimento Rural do Rodo para assistirem à peça Matematrix, pela Companhia de Teatro Profissional EDUCA.

PLANETÁRIO ITINERANTE

A Câmara Municipal do Peso da Régua e o Agrupamento de Escolas João de Araújo Correia, em parceria com a Resinorte, promoveram uma ação de educação ambiental. A sessão foi dirigida aos alunos do 2º, 3º e 4º ano de escolaridade dos Centros Escolares Alagoas e Alameda.

A temática da Redução, Reutilização e Reciclagem foi abordada de forma inovadora, com recurso a um planetário, onde foi projetado um filme em 360º, que possibilitou uma dinâmica interativa com alunos e professores participantes.

Esta atividade insere-se no âmbito do Plano Integrado e Inovador de Combate ao Insucesso Escolar.





46.º RALI À RÉGUA

Numa iniciativa conjunta do Clube Automóvel da Régua e da Câmara Municipal do Peso da Régua decorreu a 10 de novembro, o 46.º Rali à Régua, uma prova desportiva designada por concentração turística.

A prova intitulada À DESCOBERTA DO CONCELHO DO PESO DA RÉGUA teve início pelas 10h30, no parque multiusos. Depois do controlo efetuado nas Caves Vale do Rodo, o Rali seguiu em direção a São Leonardo de Galafura, um dos miradouros mais bonitos de toda a região duriense.

Após o almoço realizado em Galafura, a rota orientou os participantes no 46.º RALI À RÉGUA para Covelinhas.

A prova complementar na Av.^a do Douro, em Peso da Régua e o lanche-convívio na Junta de Freguesia de Loureiro encerraram o programa definido para a tarde.

Eduardo Cardoso, Vereador da Câmara Municipal do Peso da Régua marcou presença na entrega de troféus aos participantes no 46.º RALI À RÉGUA, uma iniciativa que promove o concelho e as nossas gentes.

O 46.º Rali à Régua foi uma organização do Clube Automóvel da Régua em parceria com o Município do Peso da Régua.

Ao volante, os participantes (re)descobriram Peso da Régua.



7 ANOS



25 NOVEMBRO 2011

As Piscinas Municipais do Peso da Régua abriram as portas ao público.



3 AOS 90 ANOS

Os utentes das Piscinas Municipais do Peso da Régua têm idades compreendidas entre os 3 meses e os 90 anos.



105 MIL UTILIZAÇÕES

Sete anos depois, o balanço aponta para cerca de 105 mil utilizações por ano, o que confirma a importância deste equipamento na vida dos seus utilizadores.



16 MODALIDADES

Atualmente, são 16 as modalidades disponíveis para prática nas Piscinas Municipais do Peso da Régua. As aulas de grupo são outra aposta ganha.



25 NOVEMBRO 2018

As Piscinas Municipais do Peso da Régua marcaram o início de um novo ciclo na vida dos reguenses. A forma como este equipamento foi recebido é um forte indicador da mudança que o usufruto do mesmo introduziu no quotidiano dos reguenses.

Sempre acreditamos no direito dos reguenses a melhor qualidade de vida e em função disso num amanhã melhor.



As Piscinas Municipais do Peso da Régua mostram que vale a pena trabalhar para que estes desideratos se cumpram.

Passaram 7 anos após a abertura das Piscinas Municipais do Peso da Régua.

Ao olhar para trás, constatamos a forma como os reguenses têm aproveitado as condições disponibilizadas pelas Piscinas Municipais, as quais são referência na prática do desporto aquático.



REGUENSES



ORGULHO

CLUBE DE NATAÇÃO DO PESO DA RÉGUA

O Clube de Natação do Peso da Régua tem dado provas de muita competência e é um motivo de orgulho não só para os professores e técnicos que, diariamente os acompanham, mas também para todos os reguenses. Torneio após torneio, o Clube de Natação de Peso da Régua tem somado pódios e partilhado a alegria de ver recompensado todo o trabalho e dedicação.

O Clube de Natação do Peso da Régua é constituído por Alessia Teixeira, Ana Beatriz Fonseca, Ana Velho, Andreia Barreira, Ariana Lopes, Bárbara Pinheiro, Carolina Soares, Catarina Pina, Cristina Trindade, Diogo Pereira, Eva Coutinho, Francisca Fonseca, Gonçalo Fonseca, Gonçalo Teixeira, Hugo Gonçalves, José Borges, Kira Montenegro, Laura Sousa, Leonor Pina, Mariana Trindade, Martim Cardoso, Pedro Coelho, Rafaela Cigarro, Rita Alves, Rodrigo Brás, Rui Pires, Tiago Gonçalves, Tiago Pina, Juliana Silva, Pedro Santos, Leonor Almeida e Tomás Kendall.



PLANO E ORÇAMENTO APROVADO 2019

A Assembleia Municipal do Peso da Régua aprovou por larga maioria o Plano e Orçamento para 2019.

Em 2019, serão mantidos projetos fundamentais não só para o concelho, mas para a região.

A prioridade continuará a ser dada ao Hospital D. Luiz I e à definição de uma solução justa e definitiva, em função das necessidades reais da população, que serviu durante décadas e que continua a reivindicar os serviços do mesmo, em cumprimento do direito ao acesso à saúde, com a qualidade e a rapidez desejada.

Na mesma linha de ação, estará a revitalização do Balneário Termal das Caldas do Moledo.

A mobilidade territorial será outra grande prioridade, uma vez que urge facilitar o acesso ao concelho e à região. É certo que Peso da Régua beneficia de uma localização geográfica privilegiada, mas também é verdade que nem sempre o acesso é feito nas melhores condições. Assim sendo, continuaremos a reivindicar a eletrificação da linha do Douro até Peso da Régua, bem como a modernização da linha que estabelece a ligação entre Peso da Régua e o Porto. Em cima da mesa estará ainda a reabertura da ligação transfronteiriça via Barca d`Alva.

Por outro lado, o IC26 continua a ser encarado como um eixo importante de dois itinerários estruturantes: A4 e A24, podendo vir a ter um importante papel na difusão do tráfego

por estes itinerários, com reflexos diretos na melhoria das acessibilidades, um acréscimo da qualidade nas ligações internacionais, uma nova oportunidade de expressão do tráfego, conseqüentemente, um maior desenvolvimento da Região.

A intervenção proposta para a Av.^a Dr. Manuel de Arriaga irá garantir melhores condições de circulação neste arruamento e contribuir para uma mobilidade urbana integrada e mais sustentável.

Para 2019, existem regras que se mantêm. A relação com cada uma das Juntas/União de Freguesia continuará a ser privilegiada. É desta relação que depende, muitas vezes, a adequação eficaz da capacidade de resposta da Câmara Municipal às necessidades reais de cada localidade.

As Associações culturais, desportivas e sociais continuarão a ser parceiros fundamentais e, por isso, será mantida a estreita colaboração que existe com cada uma delas.

As crianças, os jovens e os idosos continuarão a estar no coração das políticas de ação deste Executivo Municipal. É pelas pessoas que se trabalha e foi em prol de uma maior qualidade vida para cada reguense e do desenvolvimento sustentado do concelho que o Plano e Orçamento para o próximo ano civil foi traçado.

QUALIDADE ÁGUA



CÂMARA MUNICIPAL DO PESO DA RÉGUA DISTINGUIDA

A ERSAR – Entidade Reguladora dos Serviços de Águas e Resíduos distinguiu a Câmara Municipal do Peso da Régua com a atribuição de Selo de Qualidade exemplar da água para consumo humano.

As distinções foram atribuídas a entidades gestoras que prestam serviços de abastecimento público de água e saneamento de águas residuais urbanas.

Com esta iniciativa, a Entidade Reguladora dos Serviços de Águas e Resíduos pretende evidenciar a existência de um rigoroso sistema de avaliação dos serviços prestados aos consumidores, os quais passam a conhecer as entidades com o melhor serviço em diferentes áreas. Além disso, a ERSAR pretende sensibilizar as entidades gestoras para as questões da qualidade na conceção, execução, gestão e exploração dos sistemas.

O júri de avaliação foi constituído pelo Jornal Água & Ambiente, Associação Portuguesa de Distribuição e Drenagem de Águas, Associação Portuguesa de Engenharia Sanitária e Ambiental, Associação Portuguesa dos Recursos Hídricos, Associação para a Gestão de Resíduos, Associação Portuguesa de Empresas de Tecnologias Ambientais, ERSAR e a Associação Portuguesa para a Defesa do Consumidor.

Monitorização

Água, Saneamento e lixo | janeiro a novembro de 2018

O Governo português exige que pelo menos 90% dos custos relacionados com o abastecimento de água, saneamento básico e recolha de resíduos sólidos urbanos/lixo estejam refletidos na fatura apresentada aos Municípios. Segundo a Comunidade Europeia, em caso de incumprimento, o Município fica impossibilitado de beneficiar de financiamento comunitário.

Apesar da obrigação da Câmara Municipal em garantir o equilíbrio entre os custos dos serviços prestados e a tarifa cobrada, atualmente a Autarquia ainda apresenta um défice avultado.



1.207 mil euros - Custo do serviço de abastecimento de água pago pela Câmara Municipal

386 mil euros - Pagamento do serviço de abastecimento de água pelo Município à Câmara Municipal

821 mil euros

Diferença suportada pelo Município

Água



488 mil euros - Custo do serviço de saneamento pago pela Câmara Municipal

220 mil euros - Pagamento do serviço de saneamento pelo Município à Câmara Municipal

268 mil euros

Diferença suportada pelo Município

Saneamento



707 mil euros - Custo do serviço de tratamento e recolha de lixo pago pela Câmara Municipal

166 mil euros - Pagamento do serviço de tratamento e recolha de lixo pelo Município à Câmara Municipal

541 mil euros

Diferença suportada pelo Município

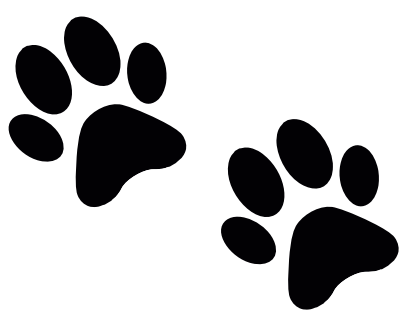
Lixo

1.630 mil euros

Diferença total suportada pelo Município



CAMPANHA ESTERILIZAÇÃO



A Câmara Municipal do Peso da Régua aderiu à campanha de apoio à esterilização de cães e gatos de companhia, promovida pela Direção-Geral de Alimentação e Veterinária.

Nesse âmbito, a Câmara Municipal do Peso da Régua celebrou protocolos de cooperação com as duas associações de animais existentes no concelho: a Companhia dos Animais e o Grupo de Proteção de Animais da Régua, com vista ao incentivo à esterilização e cooperação financeira na execução da campanha.

Em resultado desta ação encetada pela Autarquia foram esterilizados 304 animais, dos quais 92 cães/cadelas e 212 gatos/gatas, num investimento de cerca de 13 mil euros.



O DOURO, SEMPRE

O DOURO, SEMPRE designada a exposição de pintura, da autoria de Mónica Baldaque que, durante o mês de novembro, esteve patente na Galeria de Exposições do Auditório Municipal do Peso da Régua. Maria José Lacerda, Vereadora do Pelouro da Cultura e José Manuel Gonçalves, Presidente da Câmara Municipal, estiveram presentes numa cerimónia que contou com a presença de familiares, amigos e admiradores de Mónica Baldaque.

CULTURA QUE UNE

CULTURA QUE UNE designa o projeto que uniu o Douro, em Portugal, a Ribeira Sacra, em Espanha. Artistas de várias áreas juntaram-se em torno deste projeto e conceberam trabalhos representativos da partilha de experiências que lhes foi proporcionada.

Maria José Lacerda, Vereadora do Pelouro da Cultura, que acompanhou de perto a concretização deste projeto, esteve presente na abertura da exposição, que contou com a presença entusiasta de artistas de ambos os lados da fronteira.



CONVERSAS à 5ª



A Universidade Sénior do Peso da Régua abriu as portas para receber a tertúlia mensal «conversas à Quinta», promovida pela Câmara Municipal do Peso da Régua.

IR PARA O MANETA NA RÉGUA foi o mote da conversa orientada por Margarida Aroso, ao longo da qual foi possível perceber melhor as invasões francesas e a forma como as mesmas fazem parte da história de Peso da Régua.

UM BARCO PARA UMA ODISSEIA foi tema do "conversas à Quinta", promovido no Museu do Douro. Henrique Rodrigues e António Dixo foram os oradores convidados para esta iniciativa pela Câmara Municipal do Peso da Régua que, nesta edição, contou com a colaboração da Confraria dos Enófilos do Douro e do Museu do Douro.



FEIRINHA DE NATAL

Decorreu nos dias 1, 2, 15 e 16 de dezembro, no Teatrinho, a Feirinha de Natal, uma iniciativa da Câmara Municipal do Peso da Régua, que reúne artesãos locais e regionais numa mostra de artesanato.

Esta foi uma oportunidade para os reguenses anteciparem as suas compras de Natal.

MERCADINHO DE NATAL



Nos dias 7, 8 e 9 de dezembro, o Teatrinho foi palco do Mercadinho de Natal, uma iniciativa da ACIR, em estreia colaboração com a Câmara Municipal do Peso da Régua.

O Mercadinho de Natal junta alguns dos comerciantes locais, que apresentam num espaço emblemático da nossa cidade, produtos de eleição. Durante três dias, a animação definida para o espaço foi um motivo acrescido para a visita ao Mercadinho de Natal.

No dia 8 de dezembro, a concentração motard de Pais Natais, dinamizada pelo Moto Clube da Régua, trouxe ainda mais cor e animação às ruas da cidade.

A parceria criada entre a Câmara Municipal do Peso da Régua, a ACIR, os comerciantes e as associações locais reflete-se num maior dinamismo de toda a zona comercial.

**NO NATAL, AS RUAS DA CIDADE FORAM DECORADAS
O QUE LHES CONFERIU COR E BRILHO**



PAÇOS DO CONCELHO



ROTUNDA DA PONTE



ROTUNDA CÂMARA MUNICIPAL



TEATRINHO



ROTUNDA DO HOSPITAL



PRAÇA RENATO AGUIAR



ROTUNDA BADEN POWELL



MERCADO MUNICIPAL



FORTE LUMINOSA



ROTUNDA DO CONCELHO



CASA DO DOURO



TANQUE REDONDO



CINEMA NO NATAL

A Câmara Municipal do Peso da Régua presenteou mais uma vez as crianças do ensino pré-escolar, público e privado, e do 1.º ciclo do ensino básico com sessões de cinema. Quebra-Nozes e os 4 reinos foi o filme que, este Natal, aqueceu o coraçãozinho das crianças reguenses. Cerca de 900 alunos participaram nesta iniciativa. A magia aconteceu no Auditório Municipal do Peso da Régua e terminou no abraço do Pai Natal. Para casa, cada criança levou um chocolate.

Esta iniciativa da Câmara Municipal do Peso da Régua conta com o apoio do Agrupamento de Escolas João de Araújo Correia e com as Instituições de Solidariedade Social, com a valência de ensino pré-escolar.



LIVROS NO SAPATINHO

Neste Natal, a Câmara Municipal do Peso da Régua, através do Plano Integrado e Inovador de Combate ao Insucesso Escolar, presenteou com um livro, os alunos do pré-escolar e 1º ciclo do Agrupamento de Escolas João de Araújo Correia.

Com esta oferta pretende-se incentivar a participação dos alunos num Concurso de Leitura, que irá decorrer a partir de janeiro de 2019, em ambos os Centros Escolares. O principal objetivo é estimular nos alunos o prazer pela leitura, contribuir para o aumento do vocabulário e promoção do sucesso escolar.

Os livros foram oferecidos no último dia das atividades letivas do primeiro período, durante a tradicional Festa de Natal.

Os mesmos foram escolhidos de acordo com os respetivos níveis de escolaridade. A saber:

Pré-escolar: Gombby - A força do vento

1.º ano: O Sapo é um Herói

2.º ano: A Princesinha do Jardim de Pedra

3.º ano: Príncipe com cabeça de cavalo

4.º ano: Querer, Ser, Ter, Poder, Dever: o que fazer?





BOCCIA

O boccia é dinamizado pela Câmara Municipal do Peso da Régua junto dos utentes das Instituições de Solidariedade Social, no intuito de os manter ativos numa sociedade que continua a precisar do contributo deles.

A **Associação Assistência Nossa Senhora das Candeias|Canelas**, a **Associação Cultural e Beneficente Santa Maria de Sedielos**, a **Casa do Povo de Godim**, o **Centro de Dia da Casa do Povo de Vilarinho dos Freires** e a **Santa Casa da Misericórdia de Peso da Régua** são as instituições que há mais de uma década promovem a prática desta modalidade desportiva.



A Câmara Municipal do Peso da Régua destaca-se pelo incremento de uma política social direcionada para os menos jovens do concelho. A dinamização do boccia junto das instituições de solidariedade social é um exemplo dos contributos que podem ser dados, de modo a que os menos jovens vivam com saúde e, sobretudo, com autonomia, continuando a participar na sociedade enquanto cidadãos ativos. Neste contexto, o boccia adquiriu o estatuto de modalidade preferencial das IPSS's concelhias, sendo já tradição a sua prática.





NATAL EM FAMÍLIA



A Câmara Municipal do Peso da Régua celebrou o Natal reunindo os seniores do concelho em dois almoços, a 9 e a 16 de dezembro.

Na primeira data, o Pavilhão Multiusos Municipal António Saraiva abriu as portas aos seniores de Fontelas, Loureiro, Godim, Moura Morta, Sedielos e Vinhós. A 16 de dezembro, juntaram-se à mesa os seniores de Canelas, Covelinhas, Galafura, Peso da Régua, Poiares e Vilarinho dos Freires. Esta iniciativa contou com a participação de cerca de 1500 reguenses.

O programa começou com a celebração da Eucaristia pelo Arcipreste Luís Marçal, à qual se seguiu o almoço e uma tarde de convívio, com muita música e animação.

José Manuel Gonçalves, Presidente da Câmara Municipal do Peso da Régua, acompanhado pelo Executivo Municipal, cumprimentou os seniores presentes e ofereceu-lhes uma recordação de mais um encontro vivido em união e alegria.

As Juntas de Freguesia, as Instituições de Solidariedade Social, os Grupos de Escoteiros, bem como a Associação Humanitária dos Bombeiros Voluntários do Peso da Régua foram, uma vez mais, parceiros fundamentais.

A Câmara Municipal agradece a todas as instituições que colaboraram na organização dos almoços de Natal, sublinhando a importância de manter os reguenses no centro das políticas de ação deste



Executivo Municipal, uma vez que é por eles e para eles que, diariamente, encetamos esforços para fazer de Peso da Régua um concelho onde, continuamente, cresça o orgulho de viver.

NATAL SÉNIOR

LIGAÇÃO PARQUES DE ESTACIONAMENTO



A requalificação urbana tem sido uma das grandes apostas da Câmara Municipal do Peso da Régua, tendo o ordenamento do trânsito da cidade sido assumido como uma área de intervenção prioritária. Desta aposta, resultou o aumento da fluidez do tráfego e a melhoria da segurança rodoviária, com especial incidência nos peões.

Recentemente, a Autarquia avançou com a ligação entre o parque multiusos e o parque de estacionamento da Av.^a de Ovar, vulgo parque do *sirius*. O objetivo desta intervenção é aumentar a mobilidade dos peões no perímetro urbano, numa associação direta à segurança na circulação dos mesmos.

Num sentido mais lato, esta é uma aposta na melhoria da qualidade de vida de todos os que vivem em Peso da Régua.

MOBILIDADE

HISTÓRIA

INOVAÇÃO

CULTURA



MERCADO MUNICIPAL

ESTÁ APROVADA A CANDIDATURA PARA REABILITAÇÃO DO MERCADO MUNICIPAL

A candidatura, no valor de 180 mil euros, foi apresentada pela Câmara Municipal do Peso da Régua ao Programa de Desenvolvimento Rural. O valor elegível será participado em 50%.

Com esta intervenção será beneficiado o espaço, que apresenta sinais evidentes de envelhecimento e degradação física e funcional, reorganizado e requalificado o interior, por forma a melhorar as condições dos serviços existentes e potenciar o acolhimento de funções adicionais, capazes de enriquecer a oferta global do Mercado Municipal.

Uma vez concluída a intervenção física, pretende-se a partir daí revitalizar e divulgar os produtos locais, promover as artes e ofícios tradicionais da região e potenciar a realização de eventos relacionadas com os produtos endógenos.



ANTES



DEPOIS

Reuniões de trabalho

- Direção da Associação “O Baguinho”;
- Direção da Associação Cultural e Beneficente de Santa Maria de Sedielos;
- Direção da Casa do Povo de Godim;
- Direção do Agrupamento 282 de Godim do Corpo Nacional de Escutas;
- Direção do Clube Automóvel da Régua e Federação Portuguesa de Automobilismo;
- Direção do Clube Automóvel da Régua;
- Direção do Instituto dos Vinhos do Douro e Porto;
- Direção do Rancho Folclórico e Recreativo de Godim;
- Direção do Sport Clube da Régua;
- Diretor da Sonorgás S.A.;
- Diretor Distrital da EDP Distribuição;
- Diretor e Coordenadores do Agrupamento de Escolas João de Araújo Correia;
- Diretor Executivo do Agrupamento de Centros de Saúde Douro I – Marão e Douro Norte;
- Diretor Técnico da Associação Cultural e Beneficente Santa Maria de Sedielos;
- Mestre Procurador da Confraria dos Enófilos do Douro;
- Presidente da Administração Regional de Saúde do Norte;
- Presidente do Conselho de Administração do Centro Hospitalar de Trás-os-Montes e Alto Douro e Provedor da Santa Casa da Misericórdia do Peso da Régua;
- Presidente da Associação Empresarial do Porto;
- Presidente da Associação Vale d'Ouro;
- Presidente da Comissão de Coordenação e Desenvolvimento Regional do Norte (2);
- Presidente da Direção da Associação A2000 de Apoio ao Desenvolvimento;
- Presidente da Direção da Associação Comercial e Industrial dos Concelhos do Peso da Régua, Santa Marta de Penaguião e Mesão Frio;
- Presidente da Direção da Associação Cultural e Recreativa Juventude de Sedielos;
- Presidente da Direção da Associação Douro Inédito – Associação Desportiva, Recreativa e Cultural;
- Presidente da Entidade de Turismo do Porto e Norte de Portugal, ER;
- Presidente da Junta de Freguesia de Loureiro;
- Presidente da Junta de Freguesia de Sedielos;
- Presidente da União das Misericórdias Portuguesas;
- Presidente da União de Freguesias de Moura Morta e Vinhós;
- Presidente da União de Freguesias de Poiães e Canelas;
- Presidente da União de Freguesias do Peso da Régua e Godim;
- Presidente do Conselho de Administração da CP – Comboios de Portugal;
- Provedor da Santa Casa da Misericórdia da Póvoa do Varzim;
- Provedor da Santa Casa da Misericórdia do Peso da Régua (5);
- Provedor da Santa Casa da Misericórdia do Porto;
- Provincial dos Salesianos do Colégio Salesiano de Poiães;
- Representantes da Associação de Pais e Encarregados de Educação dos Jardins de Infância, Centros Escolares e E.B. 2, 3 do Peso da Régua;
- Responsáveis pela Comissão de Coordenação e Desenvolvimento Regional do Norte;
- Responsáveis pela Universidade Sénior do Peso da Régua;
- Responsáveis pela Agência Portuguesa do Ambiente;

- Responsável pelo Grupo de Cantares Rabelos do Douro;
- Secretariado da Comunidade Intermunicipal do Douro (2);
- Secretário de Estado da Energia e Vice-presidente da Entidade Turismo do Porto e Norte de Portugal;
- Secretário de Estado das Autarquias Locais;
- Secretário de Estado das Infraestruturas e Presidentes das Câmaras Municipais atravessadas pela Linha do Douro;
- Vice-presidente da Entidade Regional de Turismo do Porto e Norte de Portugal.

Participámos

- Assembleia Geral da Associação das Rotas dos Vinhos de Portugal;
- Assembleia Geral da Turismo do Porto e Norte de Portugal;
- Assembleia Intermunicipal da Associação dos Municípios Portugueses do Vinho;
- Assembleia Intermunicipal da Comunidade Intermunicipal do Douro;
- Cerimónia de assinatura da constituição formal da REMAN - Associação Mundial Magalhânica;
- Cerimónia de assinatura de contratos e protocolos de financiamento na área de turismo, com a presença do Senhor Ministro da Economia e da Senhora Secretária de Estado do Turismo, realizada no Edifício Sede da Fundação Museu do Douro;
- Encontro de trabalho com Primeiro Ministro, Ministro Adjunto e da Economia e Secretário de Estado da Valorização do Interior, no âmbito da realização da Cimeira Luso Espanhola;
- Encontro dos Clubes Rotários de Peso da Régua e Ovar, realizado em Ovar;
- Encontro Erasmus+ promovido pelo Agrupamento de Escolas João de Araújo Correia;
- Gala Comemorativa do X aniversário da Associação Vale D'Ouro;
- Reunião com os Presidentes das Câmaras Municipais de Santa Marta de Penaguião e de Vila Real e, Administradores das Infraestruturas de Portugal;
- Reunião da Associação de Municípios Portugueses do Vinho;
- Reunião do Conselho Consultivo da Fundação Museu do Douro;
- Reunião do Conselho de Região Hidrográfica do Norte;
- Reunião do Conselho Diretivo da Associação de Municípios do Vale do Douro Norte;
- Reunião do Conselho Diretivo da Fundação do Museu do Douro;
- Reunião do Conselho Geral da Escola Profissional de Desenvolvimento Rural do Rodo;
- Reunião do Conselho Geral do Agrupamento de Escolas João de Araújo Correia;
- Reunião do Conselho Intermunicipal da Comunidade Intermunicipal do Douro (2);
- VI Fórum Douro Literário - Olhares de João de Araújo Correia, organizado pela Tertúlia João de Araújo Correia, realizado no Teatrinho Reguense.

Estivemos presentes

- 138.º Aniversário da Associação Humanitária dos Bombeiros Voluntários do Peso da Régua;
- 2.º Desfile de Fanfarras dos Bombeiros Voluntários organizado

pela Fanfara da Associação Humanitária dos Bombeiros Voluntários do Peso da Régua;

- 2.º Encontro de Bombos organizado pela Associação Desportiva e Cultural de Alvações do Tanha;
- 3.ª Taça de Futsal União Desportiva e Cultural Villa Regula, realizada no Pavilhão Multiusos Municipal António Saraiva;
- 39.º Aniversário do Rancho Folclórico e Recreativo de Godim;
- 47.º Aniversário do Clube de Caça e Pesca do Alto Douro;
- 5.º Aniversário do Moto Clube da Régua;
- 74.º Aniversário do Sport Clube da Régua;
- 82.º Aniversário da Casa do Povo de Godim;
- Almoço de Natal do Agrupamento de Escolas João de Araújo Correia;
- Apresentação do livro “Os poemas da minha vida”, da autoria de Manuel de Novaes Cabral, realizada no Edifício Sede da Fundação Museu do Douro;
- Ceia de Natal da Associação Amigos Abeira Douro;
- Ceia de Natal da Associação Cultural e Beneficente Santa Maria de Sedielos;
- Ceia de Natal da Associação Desportiva de Godim;
- Ceia de Natal da Junta de Freguesia de Galafura;
- Ceia de Natal do Clube Automóvel da Régua;
- Ceia de Natal do Grupo 21 do Peso da Régua da Associação dos Escoteiros de Portugal;
- Ceia de Natal das Velhas Guardas do Sport Clube da Régua;
- Cerimónia de Entronização dos novos Confrades da Confraria dos Vinhos do Douro;
- Comemoração do Dia do Museu, organizado pela Fundação Museu do Douro;
- Conferência “O Futuro da Educação à Distância em Língua Portuguesa” organizada pela Universidade Aberta;
- Encerramento do campeonato interno de pesca organizado pela Secção de Pesca do Centro Social e Cultural dos Trabalhadores da Câmara Municipal do Peso da Régua;
- Festa em Honra de Nossa Senhora da Conceição em Fontelas;
- Festa em Honra de Nossa Senhora da Conceição em Travassos, Loureiro;
- Inauguração da Biblioteca Beatriz Amaral na Santa Casa da Misericórdia do Peso da Régua;
- Inauguração da exposição temática “Estendal dos Direitos” organizada pela Comissão de Proteção de Crianças e Jovens do Peso da Régua;
- IV Gala pela Valorização da Vida organizada pela Associação da Região do Douro de apoio a Deficientes;
- IV Torneio de Futsal Inter-Instituições;
- Magusto organizado pela Associação Bonamis e Acompaniado;
- Magusto organizado pela Associação Cultural e Recreativa da Juventude de Sedielos;
- Magusto organizado pela Associação Desportiva de Godim;
- Magusto organizado pelo Agrupamento 282 de Godim do Corpo Nacional de Escutas;
- Magusto organizado pelo Rancho Folclórico de Loureiro;
- Magusto organizado pelo Sindicato dos Bancários do Norte – Peso da Régua;
- Mercadinho de Natal organizado pela Associação Comercial e Industrial dos Concelhos do Peso da Régua, Santa Marta de Penaguião e Mesão Frio;
- Procissão de Renovação da Consagração do Imaculado Coração de Maria;
- Procissão em Honra de Santa Teresinha do Menino Jesus;
- Sessão de esclarecimento sobre envelhecimento ativo organizado

pela Associação Cultural Social Desportiva e Recreativa de Galafura;

- Sessão evocativa dos 17 anos da Classificação do Alto Douro Vinhateiro a Património Mundial;
- V Desfile Motard de Pais Natais organizado pelo Moto Clube da Régua;
- XI Torneio de Vindimas organizado pelo Veteranos Régua F.C..

Colaborámos com:

- Associação Douro Inédito na organização do Festival das Sopas e do “Binho” realizado em Poiares;
- Clube Automóvel da Régua na organização 46ª Edição do Rally à Régua;
- Conjuntamente com as Câmaras Municipais de Mesão Frio, Santa Marta de Penaguião e Armamar na organização da prova Douro Ultra-Trail 2018.

Efetuámos

- Candidatura ao título de Cidade do Vinho 2019;
- Candidatura ao WiFi4U da Comissão Europeia;
- Colocação da iluminação de Natal pelas ruas da cidade;
- Reunião do Conselho Municipal de Educação.

Organizámos

- A projeção do filme “Pedro e Inês” destinada a alunos do 9.º, 10.º e 11.º ano da Escola Secundária João de Araújo Correia, no âmbito da disciplina de Português, realizada no AUDIR – Auditório Municipal do Peso da Régua;
- A tertúlia “Conversas à Quinta”, sob o tema “Um Barco para uma Odisseia”, com o apoio da Confraria dos Enófilos do Douro, realizada no edifício sede da Fundação Museu do Douro;
- Almoços/Convívios de Natal Sénior, realizados no Pavilhão Multiusos Municipal António Saraiva;
- Atividade “Noite de Lua Cheia”, realizada na Biblioteca Municipal do Peso da Régua;
- Ceia de Natal dos funcionários da Câmara Municipal do Peso da Régua, em parceria com o Centro Social e Cultural dos Trabalhadores da Câmara Municipal do Peso da Régua;
- Comemorações do 7.º Aniversário das Piscinas Municipais;
- Conjuntamente com o Agrupamento de Escolas João de Araújo Correia, em parceria com a Resinorte a Ação de Educação Ambiental – Planetário Itinerante, realizado nos Centros Escolares do Peso da Régua;
- Festa do Halloween nas Piscinas Municipais do Peso da Régua.



PESO DA RÉGUA
CIDADE DO VINHO
= 2019 =